



[1508]

¶ *In die assumptionis beate Marie.*

xv. Augusti.

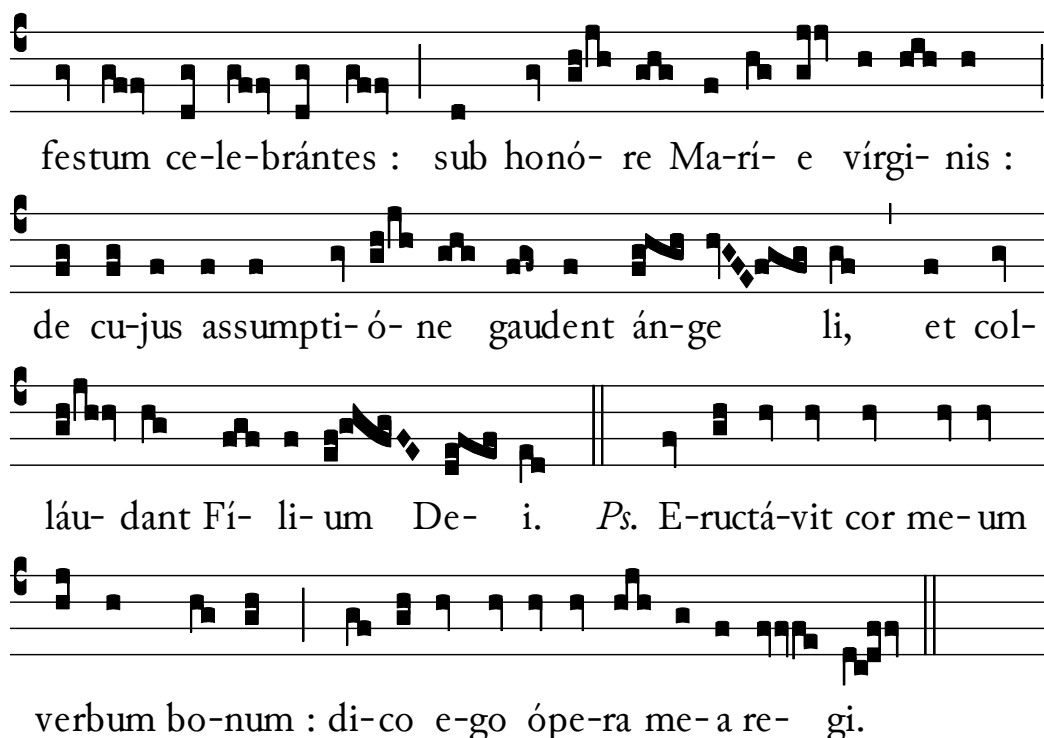
*[Ad missam.]*¹

GC:pl. s.; 1508-S:435; 1530-S:48v.²

Offic.
I.

Aude-á-mus * omnes in Dó-mi- no, di-em

In die assumptionis beate Marie.



festum ce-le-brántes : sub honó- re Ma-rí- e vírgi- nis :
de cu-jus assumpti- ó- ne gaudent án-ge li, et col-
láu- dant Fí- li- um De- i. *Ps.* E-ructá-vit cor me- um
verbum bo-num : di-co e-go ópe-ra me- a re- gi.

Kyrie. Deus Creátor.

Oratio.

Veneránda nobis Dómine hujus
diéi festívitás : opem cónferat
sempitérnam : in qua sancta Dei
génitrix mortem súbiit temporálem :

nec tamen mortis néxibus déprimi
pótuit : que filium tuum Dóminum
nostrum de se génuít incarnátum.
Qui tecum vivit.

Lectio libri Sapientie. Ecclesiasticus. xxiiij. [11.-13.; 15.-20.]

IN ómnibus réquiem quesívi : et
in hereditáte Dómini morábor.
Tunc precépit et dixit michi Creátor
ómniú : et qui creávit me, requiévit
in tabernáculo meo : et dixit michi,
In Jacob inhábita : et in Israel
hereditáre : et in eléctis meis mitte
radíces. Et sic in Syon firmáta sum :
et in civitáte sanctificáta simíliter

requiévi : et in Hierúsalem potéstas
mea. Et radicávi in pópulo hono-
rificáto : et in parte³ Dei mei
heréditas illíus : et in plenítudine
sanctórum deténtio mea. Quasi
cedrus exaltáta sum in Líbano : et
quasi cyprésus in monte Syon. Quasi
palma exaltáta sum in Cades : et quasi
plantátio rose in Hiérico. Quasi olíva

speciosa in campis : et quasi platanus
exaltata sum juxta aquam in plateis.
Sicut cynamomum et balsamum

aromatizans odorem dedi : quasi
myrrha electa : dedi suavitatem
odoris.

¶ *Alia epistola per octavam. Lectio libri Sapientie. Canticum Canticorum. iij. et iiij.*
[iij. : ii. - vij. : 8., parts]

¶ **E**gredimini et videte filie Syon
regem Salomonem in dyademate
quo coronavit eum mater sua in die
desponsationis illius : et in die leticie
cordis ejus, quam pulchra es amica
mea : quam pulchra es et decora oculi
tui columbarum : absque eo quod
intrinsicus latet. Tota pulchra es
amica mea : et macula non est in te.
Veni de Libano sponsa mea : veni de
Libano veni, quam pulchre sunt
mamme tue : soror mea sponsa.
Pulchriora sunt ubera tua vino : et
odor unguentorum tuorum super
omnia aromata. Favus distillans labia
tua sponsa, mel et lac sub lingua tua :
et odor vestimentorum tuorum sicut
odor thuris. Ortus conclusus soror
mea sponsa : ortus conclusus fons

signatus. Emissiones tue paradisi
malorum puniceorum : cum pomorum
fructibus. Fons ortorum puteus
aquarum viventium : que fluunt
impetu de Libano. Veni in ortum
meum soror mea sponsa : messui
myrrham meam cum aromatibus
meis. Una est columba mea, perfecta
mea : una est matris sue, electa
genitrici sue. Viderunt eam filie Syon
: et beatissimam predicaverunt.
Regine et concubine laudaverunt eam.
Que est ista que progreditur quasi
aurora consurgens : pulchra ut luna,
electa ut sol : terribilis ut castrorum
acies ordinata, quam pulchra es et
quam decora carissima in deliciis :
statura tua assimilata est palme : et
ubera tua botris.

¶ *Et legantur alternis vicibus per octavam videlicet una die In omnibus requiem. et
altera die Egredimini et. Ita tamen quod in dominica infra octavam et in octava die
dicatur Epistola In omnibus requiem.*

In die assumptionis beate Marie.

GC:pl. s.; 1508-S:435; 1530-S:48v.⁴

Grad.
V.



Rop-ter *ve-ri-tá- tem et mansu-e- tú-di- nem

et justí- ci- am : et de-dú- cet te

mi- ra-bí- li-ter déx- te-ra tu- a.

∞. Audi fí- li- a et

vi-de et inclí-na au- rem tu- am :

qui- a concu-pí- vit rex spé- ci- em tu- am.

In die assumptionis beate Marie.

GC:195; 1508-S:436; 1530-S:49r.⁵

Alle.
VIII.

L-le-lú-ya. *

∞. Hó-di-e Ma-rí-a vir-go ce-los as-
céndit : gau-dé-te : qui-a cum Chris-to
reg-nat in e-tér-num.

[Istud]⁶ sequens Allelúya. dicitur quotidie per octavas nisi in dominica et in octava die : tunc vero dicatur Allelúya. sicut in prima die.

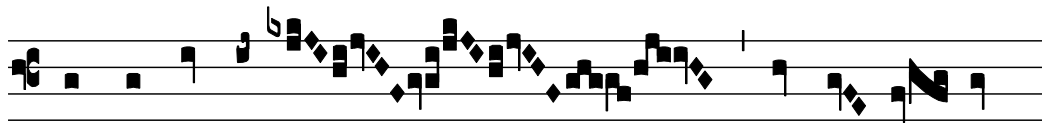
GC:195; 1508-S:436; 1530-S:49r.⁷

Alle.
I.

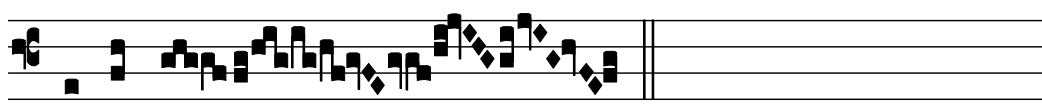
L-le-lú-ya. *

∞. Assúmp-
ta est Ma-rí-a in ce-lum : gau-dent ánge-li,

In die assumptionis beate Marie.



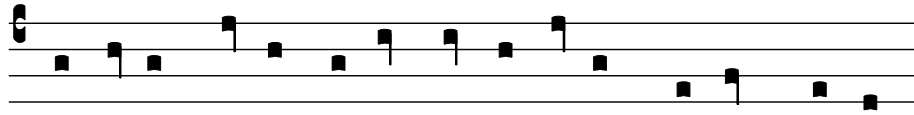
et col-laudántes be-ne- dí- cunt



Dómi-num.

1508-S:437; 1530-S:49r.⁸

Seq.
VIII.



U-re- a * virga prime ma-tris Eve : flo-rens ro-sa



pro-céssit Ma-rí- a. O-ri-tur ut lú-ci-fer inter astra



ethé-re- a : pérpulchra ut lu-na. Fragráscit ultra ómni- a



bálsama : pigménta et thimi- áma-ta. Purpú-re- a ut

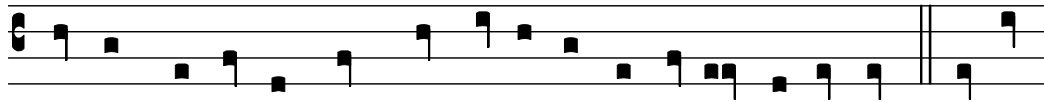


ví- o-la rósci-da ut ro-sa : candens ut lí-li- a. Pa-tris

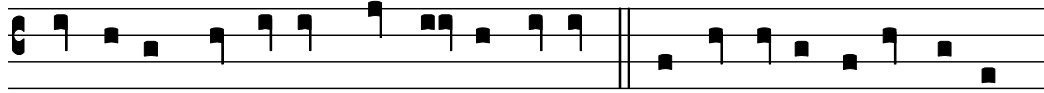


summi : quam e-lé-git pro-les dé- i-ca. Ut assúme-ret

In die assumptionis beate Marie.



carnem sacro-sánctam : ex vír-gi-nis carne in-corrúpta. Celsus

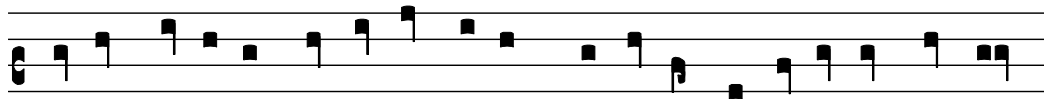


núnci- at Gábri- el, no-va gáudi- a. E-térni re-gis ex-órtum

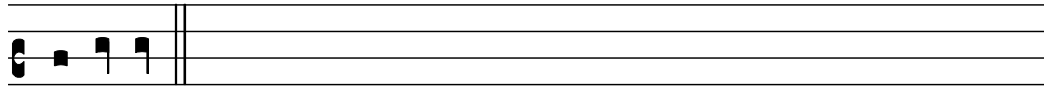


in terra : matrémque e-jus i-ta sa-lú-tat.

[*Versus sequens dicatur tribus vicibus.*]⁹

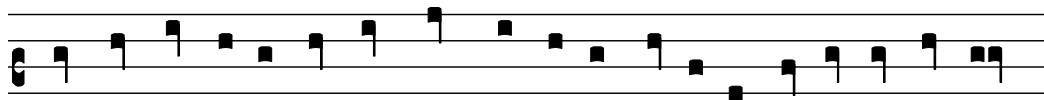


Ave Ma-rí- a Dómi-ni me- i : ma-ter alma cé-li-ca ple-na



grá-ti- a.

Et dicitur trina vice.



Tu be-ne-dícta re-gem in sé-cu-la pá-ri- es effécta orbis



re-gí-na. Fe-cúnda ergo inquit quómo-do esse que-am :



cum vi-rum non agnóscam : ex quo sum na-ta, et semper

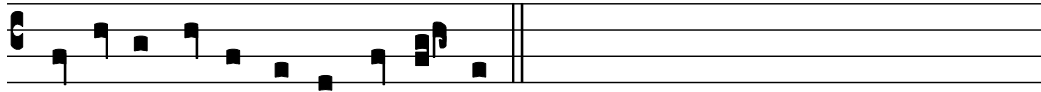
In die assumptionis beate Marie.

pérma-nens virgo pú-di-ca. Ne tíme-as respóndit ánge-lus
sanctum neuma descéndet in te casta : quo fe-cundá-ta
pá-ri-es De-um et hómi-nem u-na. O ve-re sancta
atque amánda : ex qua est orta re-démpti-o nostra : sa-lus
quoque mundi : ve-ráque vi-ta. O De-i nostri gé-ni-trix :
pi-a súsci-pe nostra hac di-e pre-cá-ta : in qua es assúmpta
ad ce-li claustra. Tu es e-nim Pa-tri ca-ra, tu es Je-su
ma-ter bo-na : tu Sancti Spí-ri-tus es templum fac-ta.
Tu es pulchra De-i sponsa : tu re-gem Christum e-níx-a :

In die assumptionis beate Marie.

dómi-na es in ce-lo et in ter-ra. Hó-di-e namque
cú-ri-e ce-léstis ti-bi óbvi-a ágmi-na te assumpsé-runt
ad pa-lá-ci-a stél-la-ta. Je-sus et ipse fésti-vus ti-bi
ma-tri cum ánge-lis occúrens : se-de pa-térna se-cum lo-cá-vit
in sec-la. Jam cum De-o reg-nans : nostra excú-sa
clemens ma-la : poscens cuncta bo-na o be-níg-na.
Me-di-á-trix nostra que es post De-um spes so-la :
tu-o Fí-li-o nos repre-sén-ta. Ut in po-li aula

In die assumptionis beate Marie.



le-ti ju-bi-lémus al-le-lú- ya.

¶ *Secundum Lucam. x. [38.-42.]*

IN illo témpore. Intrávit Jesus in quoddam castéllum et múlier quedam Martha nómine, excépit illum in domum suam. Et huic erat soror nómine María : que étiam sedens secus pedes Dómini, audiébat verbum illíus. Martha autem satagébat circa frequens ministérium. Que stetit et ait, Dómine : non est

tibi cure quod soror mea relíquit me solam ministráre ? Dic ergo illi, ut me ádjuvet. Et respóndens : dixit illi Dóminus, Martha Martha : sollícita es, et turbáris erga plúrima. Porro unum est necessárium. María óptimam partem elégit : que non auferétur ab ea.

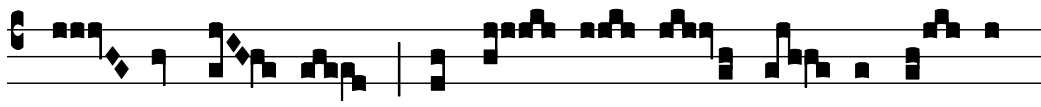
Credo.

GC:181; pl. k.; 1508-S:439; 1530-S:49r.¹⁰

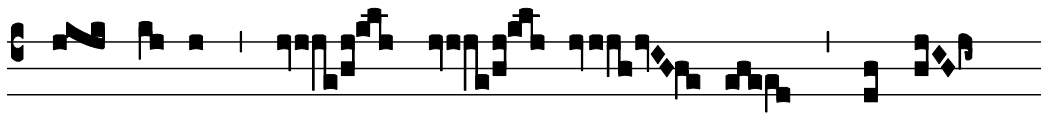
Offert.
VIII.



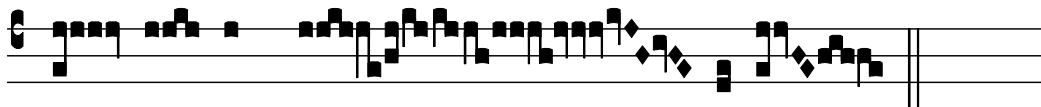
Iffú- sa * est grá- ti- a in lá-



bi- is tu- is : propté- re- a be- ne-díx- it



te De- us in e- tér- num et in



sé- cu- lum sé- cu-li.

In die assumptionis beate Marie.

Secreta.

GRata tibi quésumus Dómine
múnera nostra efficiat Dei
genitrícis orátio : quam et si pro
conditióne carnis migrásse

cognóscimus : in celésti glória pro
nobis apud te júgiter oráre sentiámus.
[Per.]¹¹

Prefatio. Et te in assumptione. *Hec prefatio dicitur quotidie per octavas et in octavis.*

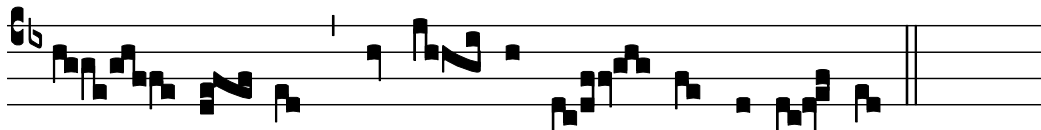
GC:195; 1508-S:439; 1530-S:49r.¹²

Comm.

I.

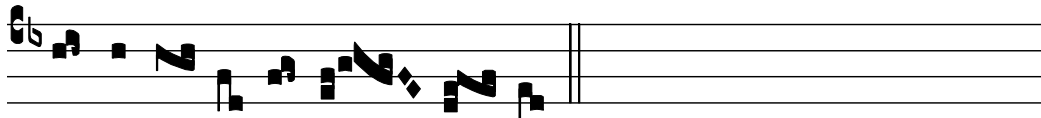


E-á-ta vísce- ra * Ma-rí- e vír- gi- nis : que por-



ta- vé- runt e-tér- ni Pa- tris Fí- li- um.

[*In tempore paschali.*]¹³



Al-le-lú- ya al-le- lú- ya.

Postcommunio.

Mense celéstis partícipes effécti
implorámus cleméntiam tuam
Dómine Deus noster : ut qui festa
Dei genitrícis cólimus : a cunctis

malis imminéntibus, ejus
intercessiónibus liberémur. Per
eúndem.

In die assumptionis beate Marie.

1530-S:49r. and SM-ND-170. and SM-1500:206; SM-1504:197r, SM-1511-S:163. 'in sécula'.

1532: 'Allelúya' is set F.A.ABC.G.

⁹ 1508-S:437.

¹⁰ In GC:181. the first 'in' is set AGG; 'tér' of 'etérnum' is set CCCGCBAAG. the third 'in' is set ACBA.

In 1508-S:439. and 1527-S:225. and 1532-S:251. 'séculi' is set as follows.

